



CMDBuildDAY

Udine, Castello - Casa della Contadinanza
:: 15 aprile 2010

La Prima Convention degli utilizzatori di CMDBuild e di tutte le persone interessate al progetto.

Organizzazione a cura di:  **TECNOTECA**  **COGITEX**

Fabio Bottega – f.bottega@tecnoteca.it

Un benvenuto e un grazie a tutti !

Siamo in tanti da molte parti d'Italia e in una sede prestigiosa

Due prime considerazioni:

- CMDBuild ha percorso finora un tratto importante di strada con l'aiuto di moltissime persone
- passata questa giornata di festa ce ne sarà molta di più ancora da percorrere



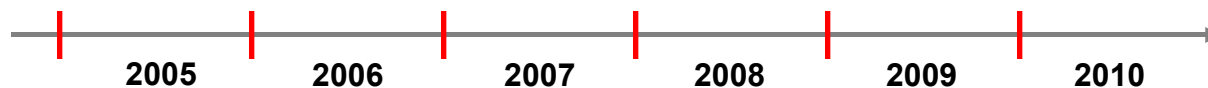
Per capire a che punto della strada siamo proverò oggi a:

- riepilogare le attività svolte finora
- fornire qualche indicazione su come viene gestito il progetto “dal di dentro”
- anticipare alcune attività in corso

Alcune delle tappe più significative

Le tappe più importanti del progetto CMDBuild :

- 09/2005: ordine iniziale del Comune di Udine e inizio attività
- 02/2006: prima installazione al Comune di Udine
- 04/2006: primo rilascio pubblico (versione 0.4)
- 06/2007: integrazione workflow (versione 0.6)
- 02/2008: prima installazione workflow (Avvocatura dello Stato)
- 04/2009: 10000 ° download
- 05/2009: presenza congiunta a Forum PA
- 06/2009: rilascio versione 1.0
- 03/2010: rilascio versione corrente (1.2.1)
- 04/2010: Primo CMDBuild Day



Open source (1)

Rilasciato da subito con licenza GPL 2.0 per una scelta strategica condivisa fra il Comune di Udine e Tecnoteca

Open source: ricadute positive (molte) e negative (qualcuna)

1) Possibilità di riuso di componenti di elevato livello tecnologico



Open source (2)

- 2) Risparmio sui costi di licenza, utile in un periodo di crisi (ma dobbiamo ricordarci che open source non è gratis !!)
- 3) Stimolo di un circolo virtuoso:
 - ⇒ semplice utilizzo
 - ⇒ promozione (demo ad altri enti)
 - ⇒ sponsorizzazione di estensioni funzionali da rilasciare nel progetto base (Avvocatura x workflow, Comune Bologna x connettore LDAP, Consiglio Regionale Toscana x Liferay – poi Corepla x SSO con AD, Corepla per connettore Hyperic)
 - ⇒ raccolta di esigenze comuni fra gli utilizzatori e discussione con i gestori del progetto

Open source (3)

4) Attenzione privilegiata nella PA:

- Linee guida del Governo 2002 (Ministro Stanca)
- Commissioni di Studio (Commissione Meo 2003)
- Codice Amministrazione Digitale con norme per riuso (2005)

5) Difficile protezione degli investimenti:

- nessuna garanzia di ritorno economico dalla diffusione del progetto
 - a recupero degli investimenti iniziali
 - a copertura degli sviluppi continui
- nessuna garanzia di ritorno economico dal trasferimento di know how a partner e rivenditori

Evoluzione tecnologica

Java dall'inizio e PostgreSQL dall'inizio

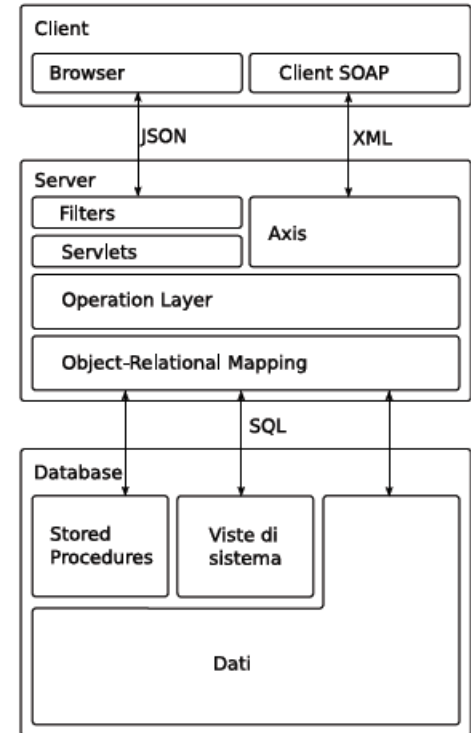
Enhydra Shark e JasperReports: poco dopo

Alfresco, Liferay, Prefuse, strumenti GIS:
nel corso del tempo

Architettura: dalle pagine JSP (versione 0.4)
a SOA con GUI Ajax ExtJS (versione 1.0)

Molti standard supportati dall'inizio (XML,
XPDL, XSLT, ecc), altri aggiunti in seguito
(SOAP, JSR-168, WMS / WFS)

Organizzazione del lavoro: da soluzioni "artigianali" a
strumenti "industriali" (SVN, Trac, Maven, Selenium, ecc)



Evoluzione funzionale

Obiettivo da sempre: flessibilità e configurabilità a 360 gradi



Configurazione e correlazione introdotte da subito,
il resto un po' alla volta ...

Occasione per la nascita (con Cogitek)



Aiuto per la diffusione:

- risolve requisiti e necessità dei Clienti che vogliono adottare quelle specifiche “best practice”
- presenza alle diverse edizioni di itSMF

CMDBuild supporta in modo “naturale” i principali requisiti ITIL:

- completa configurabilità ↔ filosofia “adopt and adapt”
- motore di workflow ↔ disegno “custom” dei processi ITIL
- relazioni nel modello dati ↔ visione strutturata ambiente IT
- versioning completo dei dati ↔ controlli di sicurezza e analisi trend storici per miglioramento continuo
- webservice ↔ interoperabilità e CMDB federato

Aree di utilizzo: non solo IT

Gestione asset IT:

- con metodologia ITIL (caso iniziale)
- senza seguire metodologie specifiche

Gestione asset e manutenzione:

- impiantistica (antincendio, domotica, ecc)
- apparecchiature (industriali, elettromedicali, ecc)
- patrimoni immobiliari
- strade, verde pubblico, ecc

Gestione processi organizzativi:

- richieste e tracciamento di interventi di supporto
- tracciamento pratiche fra uffici
- supporto sistema qualità

Attività e competenze coinvolte nel progetto ¹¹

Gestire un progetto open source non vuole solo dire scrivere codice software

Lo sviluppo di CMDBuild comprende:

- attività tecniche
- attività di comunicazione
- attività di marketing



1 persona nel 2005 => 7 persone attualmente coinvolte (2010)

Figure professionali specializzate (tutti laureati in Informatica presso l'Università di Udine)

Circa 10 anni uomo investiti nel progetto fino a questo momento

Non fa parte dello sviluppo del progetto ma una attività fondamentale alla sua sopravvivenza è quella dei servizi a Clienti

Area tecnica

5 persone attualmente coinvolte

Attività di realizzazione del software:

- progettazione
- sviluppo
- test di modulo e di integrazione
- gestione SVN, organizzazione e pacchettizzazione rilasci
- attività sistemistiche

Attività di documentazione e localizzazione:

- manualistica tecnica (sei manuali aggiornati ad ogni rilascio, purtroppo al momento solo in lingua italiana)
- localizzazione dell'applicazione (al momento in quattro lingue: italiano, inglese, spagnolo, serbo)
- moderazione e risposte nel forum



Versioni prodotte

La versione corrente:

- 28.03.2010 Versione 1.2.1

La versioni precedenti:

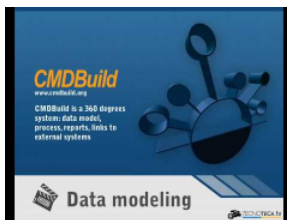
- 15.02.2010 Versione 1.2
- 20.10.2009 Versione 1.1
- 30.06.2009 Versione 1.0
- 19/11/2008 Versione 0.9
- 22/04/2008 Versione 0.8
- 21/11/2007 Versione 0.7
- 25/06/2007 Versione 0.6
- 10/10/2006 Versione 0.5
- 28/04/2006 Versione 0.4

Area comunicazione e marketing

2 persone attualmente coinvolte

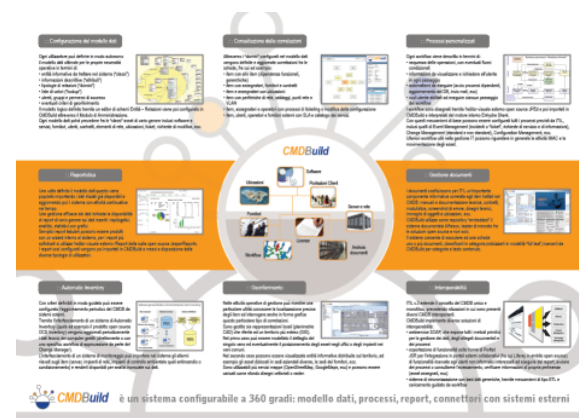
Attività di comunicazione:

- sito web (tre rifacimenti in tre lingue)
- presenza nei social network
- newsletter (bimestrale in tre lingue)
- preparazione slide
- produzione tutorial video
- produzione depliant, poster e altro materiale
- articoli su giornali tradizionali e on-line
- partecipazione e organizzazione convegni



| Anno | Visite sito web | Download | Contatti diretti |
|------|-----------------|----------|------------------|
| 2010 | 20.000 | 1.300 | 220 |
| 2009 | 51.000 | 5.300 | 370 |
| 2008 | 33.000 | 3.200 | 210 |
| 2007 | 18.500 | 2.700 | 120 |
| 2006 | 4.500 | 600 | 50 |

The screenshot shows the CMDBuild website interface. At the top, there's a navigation bar with 'Home' and 'Contatti' (Contacts). The main content area features the CMDBuild logo and the text: 'Il sistema più flessibile per configurare la ricerca e recuperare i dati di gestione con le migliori tecnologie'. Below this, there are several sections: 'Caratteristiche', 'A chi si rivolge', 'I nostri servizi', and 'Contattaci'. The footer includes logos for partners like IBM, Oracle, and Microsoft.



Partecipazione a convegni ed eventi (1)

- 15/04/2010 - CMDBuild Day - Udine
- 19/11/2009 - itSMF 2009 - Milano (interventi Avvocatura dello Stato e Consiglio Regionale Toscana)
- 01/07/2009 - ITIL e PMBOK 2009 - Firenze (interventi Tecnoteca e Cogitek)
- 11/05/2009 - Forum PA - Roma (stand congiunto Tecnoteca, Comune di Udine, Cogitek)
- 11/03/2009 - Club TI Triveneto 2009 - Padova (interventi Tecnoteca e Comune di Udine)
- 12/11/2008 - itSMF 2008 - Milano (intervento Consiglio Regionale Toscana)
- 13/05/2008 - itSMF primavera 2008 - Roma (intervento Avvocatura dello Stato)

Partecipazione a convegni ed eventi (2)

- 29/05/2008 - itSMF primavera 2008 - Udine (intervento Comune di Udine)
- 18/04/2008 - ITIL at Work 2008 - Milano (interventi Cogitek, Tecnoteca, Comune di Udine)
- 07/02/2008 - Evento PLIO 2008 - Udine (intervento Tecnoteca)
- 27/10/2007 - Linux Day 2007 - Udine (intervento Tecnoteca)
- 30/11/2006 - itSMF 2006 - Milano (presenza stand Cogitek)
- 26/09/2006 - Think Open 2007 - Rovigo (interventi Tecnoteca, Comune di Udine)
- 07/11/2006 - COMPA - Bologna (presenza stand Comune Udine)
- 30/11/2005 - itSMF 2005 - Milano (intervento Comune di Udine)
- 08/11/2005 - SALPA 2005 - Pisa (intervento Tecnoteca)

Area gestione Clienti (1)

Attività sistemistiche:

- installazione dei server fisici o virtuali
- configurazione ambienti multipli (test, collaudo, produzione)

Area dati:

- Analisi delle informazioni trattate nell'organizzazione
- disegno (ER), condivisione e configurazione del modello dati
- raccolta, normalizzazione, correlazione e caricamento dati

Interoperabilità:

- attivazione connettori con altre fonti dati (Inventory, AD, HR)
- utilizzo del webservice per interagire con altre applicazioni

Report:

- analisi del layout
- configurazione con IReport

Area gestione Clienti (2)

Workflow:

- analisi del processo: ruoli, responsabilità, interazioni
- traduzione in un documento tecnico di dettaglio (attori, sequenza di flusso, informazioni per ogni step, automatismi)
- configurazione del workflow in XPDL (con Enhydra Shark)
- verifica del funzionamento risultante ed esecuzione delle piccole messe a punto richieste

Formazione:

- formazione degli amministratori del sistema
- formazione degli operatori

Supporto:

- presenza in occasione dell'avvio in produzione
- servizio di manutenzione annuale

Clienti seguiti nel tempo (1)

Alcuni dei nomi più significativi, in ordine alfabetico:

- ABI
- Aeroporto di Bologna
- ASCO TLC SpA
- ASL 4 FVG
- ASL Imola
- Avvocatura Generale dello Stato
- Camera dei Deputati
- CISM
- Comune di Bologna
- Comune di Pordenone
- Comune di Tavagnacco

Clienti seguiti nel tempo (2)

Alcuni dei nomi più significativi, in ordine alfabetico:

- Comune di Udine
- Comune di Vigevano
- Consiglio Regionale della Regione Toscana
- COREPLA
- De Agostini Editore
- Invitalia
- Provincia di Agrigento
- Provincia di Reggio Emilia
- Regione Emilia Romagna
- Selene Gruppo A2A
- SSC Gruppo Telecom

Attività in corso: Sviluppi tecnici

Intervento specifico e molto dettagliato di Paolo Ambrosio nel pomeriggio

Una sola anticipazione: orientamento sempre maggiore alla qualità con un occhio di riguardo alle “metodologie agili”:

- progettazione e verifiche frequenti con il Cliente
- test funzionali e di modulo
- frequente refactoring del codice
- obiettivi di breve scadenza e rilasci frequenti
- comunicazione continua fra tutti i tecnici dedicati al progetto
- adozione di idonei strumenti di supporto

Attività in corso: Partnership (1)

Rafforzamento della partnership strategica con Cogitek (attiva dalla nascita del progetto):

- Cogitek è specializzata nella consulenza organizzativa e nella formazione ed analisi di processi ITIL
- Tecnoteca è specializzata nella gestione del software e nello sviluppo tecnico degli strumenti collegati a CMDBuild
- Cogitek e Tecnoteca si impegnano a non rivolgersi ad altri per coprire le competenze complementari



COGITEK

Attività in corso: Partnership (2)

Nuova partnership con Yacme (già partner di Tecnoteca nel Consorzio open source CIRS):

- Yacme sarà il partner di riferimento di Tecnoteca per la diffusione di CMDBuild nella regione Emilia Romagna
- Yacme e Tecnoteca collaboreranno nelle attività di marketing e commerciali nella regione Emilia Romagna
- Yacme impiegherà personale di Tecnoteca per lo svolgimento di attività che lo richiedano e manterrà nel proprio staff personale certificato da Tecnoteca
- Tecnoteca garantisce il corretto funzionamento del sistema CMDBuild nonché il supporto tecnico alle attività di vendita



Attività in corso: Community

Stimolo per una sempre maggiore partecipazione degli utilizzatori di CMDBuild alla vita del progetto:

- organizzazione di incontri periodici (CMDBuild Day)
- apertura diretta del repository dei sorgenti
- promozione congiunta del progetto
- partecipazione alla definizione degli obiettivi: “wish list” (compatibilmente con la loro sostenibilità economica)
- collaborazione nella produzione e traduzione di documentazione
- partecipazione alla implementazione di specifiche funzionalità (a partire da quelle non “core”)

Grazie per l'attenzione



Fabio Bottega - f.bottega@tecnoteca.it
(www.cmdbuild.org - www.tecnoteca.com)